



Les collections du musée Henri Prades

Qu'est-ce qu'un musée ?

Un musée garde et présente
des objets anciens et précieux.

Le musée Henri Prades ouvre en 1986.

Henri Prades a découvert

le site archéologique de Lattara en 1963.

C'est pour cela que le musée porte son nom.



Dans le musée Henri Prades,
les objets ont entre 2000 et 3000 ans.

L'ensemble de ces objets forme
les collections du musée.

Il y a plusieurs centaines d'objets
dans les collections du musée.



Qu'est-ce que l'archéologie ?

L'archéologie étudie les traces des êtres humains de la Préhistoire à aujourd'hui.

L'archéologie est la spécialité des archéologues.

Sur la photographie, les archéologues font des recherches sur le terrain.



Ensuite ils font des analyses en laboratoire.

Les archéologues recherchent de très vieux objets de la vie de tous les jours comme :

- des poteries
- des bijoux
- des statues

Ces objets sont exposés dans un musée ou gardés dans une réserve.



Le site archéologique de Lattara

À côté du musée,
il y a un site archéologique appelé Lattara.
C'est le nom d'une ville de l'Antiquité
qui date de 2500 ans.
L'Antiquité est une longue période de notre histoire,
entre la Préhistoire et le Moyen Âge.
Dans la ville de Lattara,
il y a des maisons, des rues et un port.
Les personnes vendent ou achètent des marchandises.
Plus personne n'habite ici aujourd'hui.



Préhistoire

Antiquité

Moyen Âge

Aujourd'hui

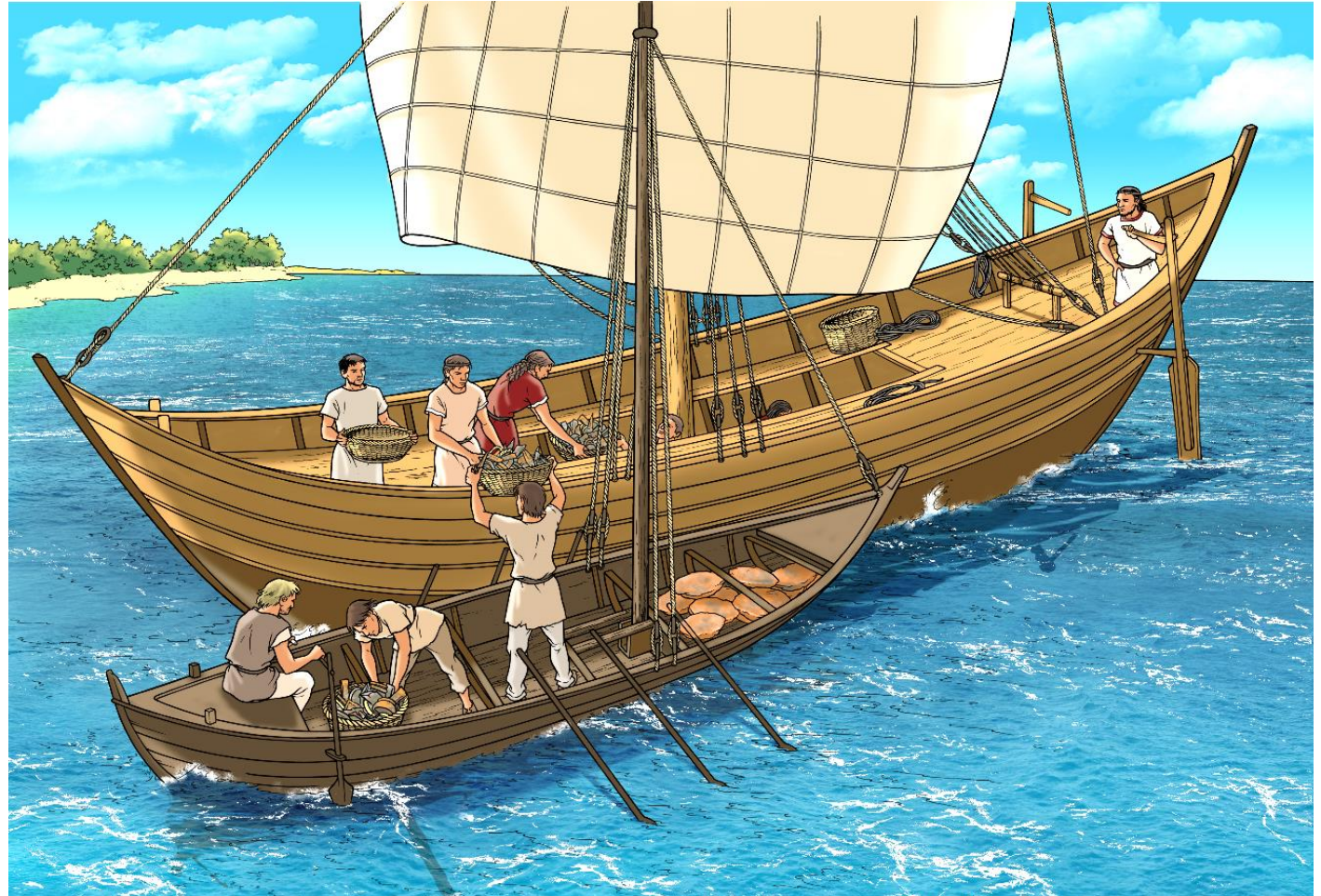
Les femmes, les hommes et les enfants

se déplacent depuis des millions d'années sur la Terre.

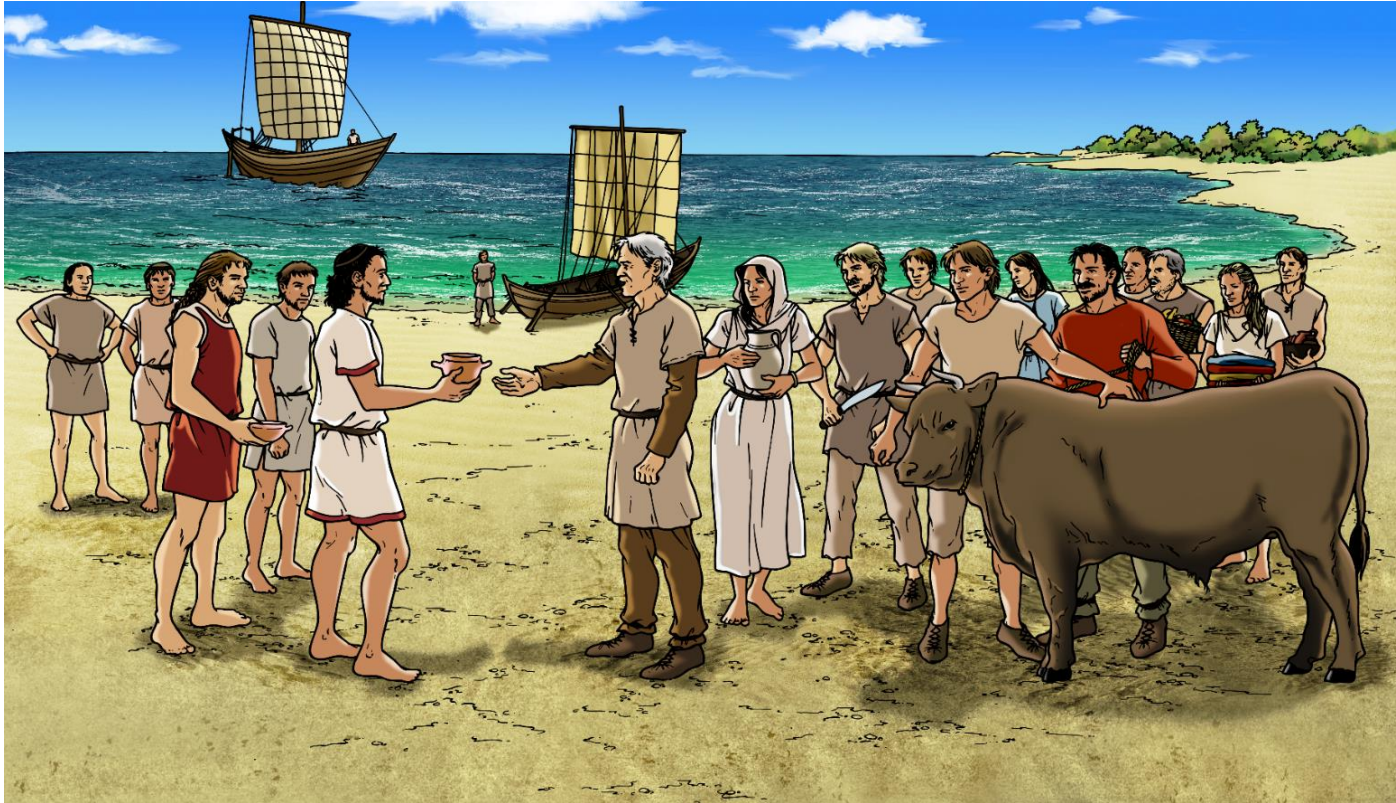
Ils rencontrent d'autres femmes, d'autres hommes et d'autres enfants qui parlent des langues différentes.

Ils échangent :

- des objets
- des idées
- des inventions
- des techniques



Pendant 800 ans,
plusieurs peuples vivent et font du commerce à Lattara.



des Gaulois

des Étrusques

des Grecs

des Romains

Les objets que vous allez voir dans le musée appartenaient aux habitants de Lattara.

En visitant le musée,

vous comprendrez mieux comment ces hommes et ces femmes vivaient dans l'Antiquité.

Dans les salles du musée

Vous pouvez :

Regarder



Faire des photos sans le flash



Rêver



Sourire



Prendre son temps



Vous ne pouvez pas :

Toucher les objets



Faire des photos avec le flash



Boire et manger



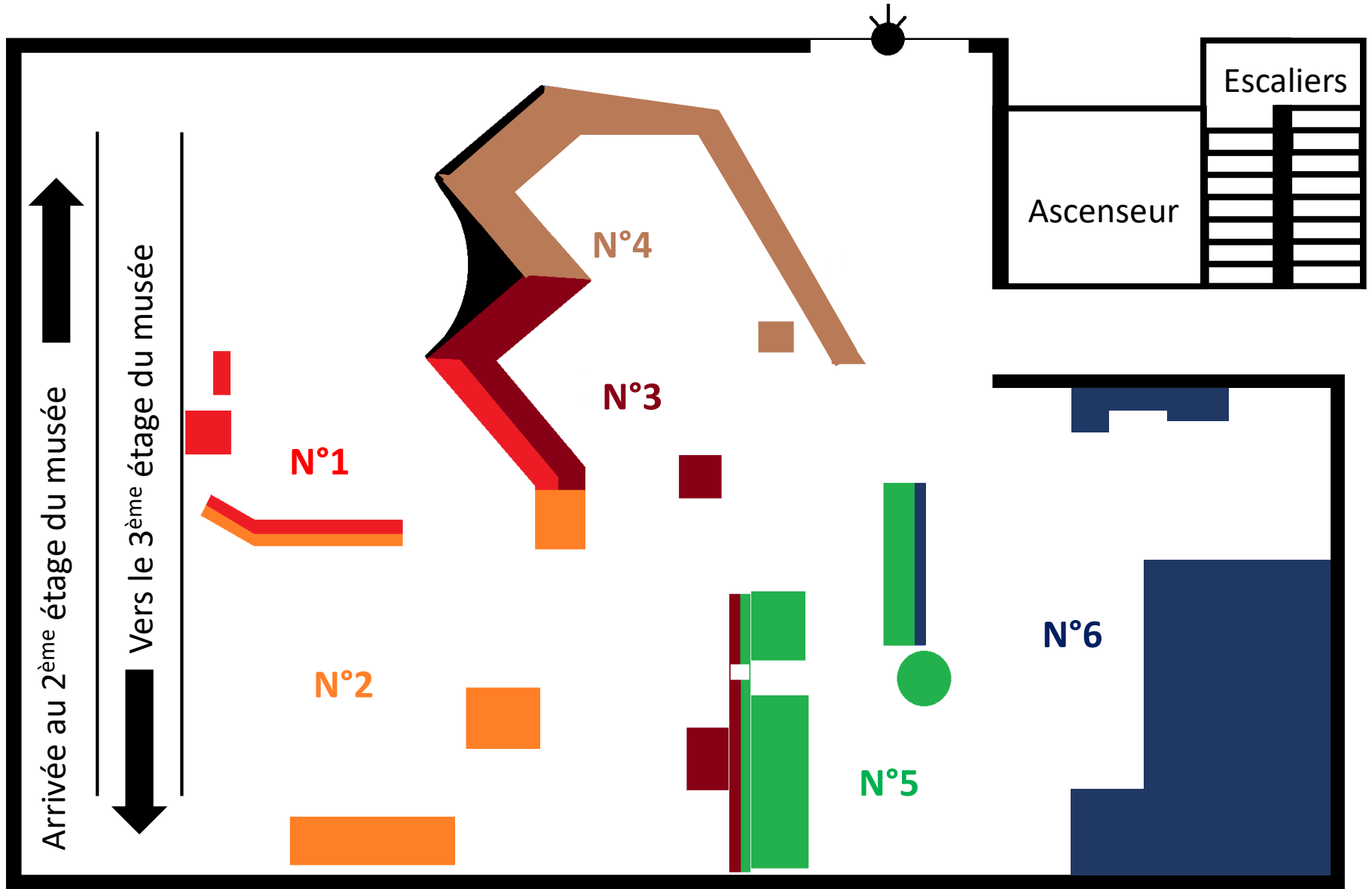
Courir



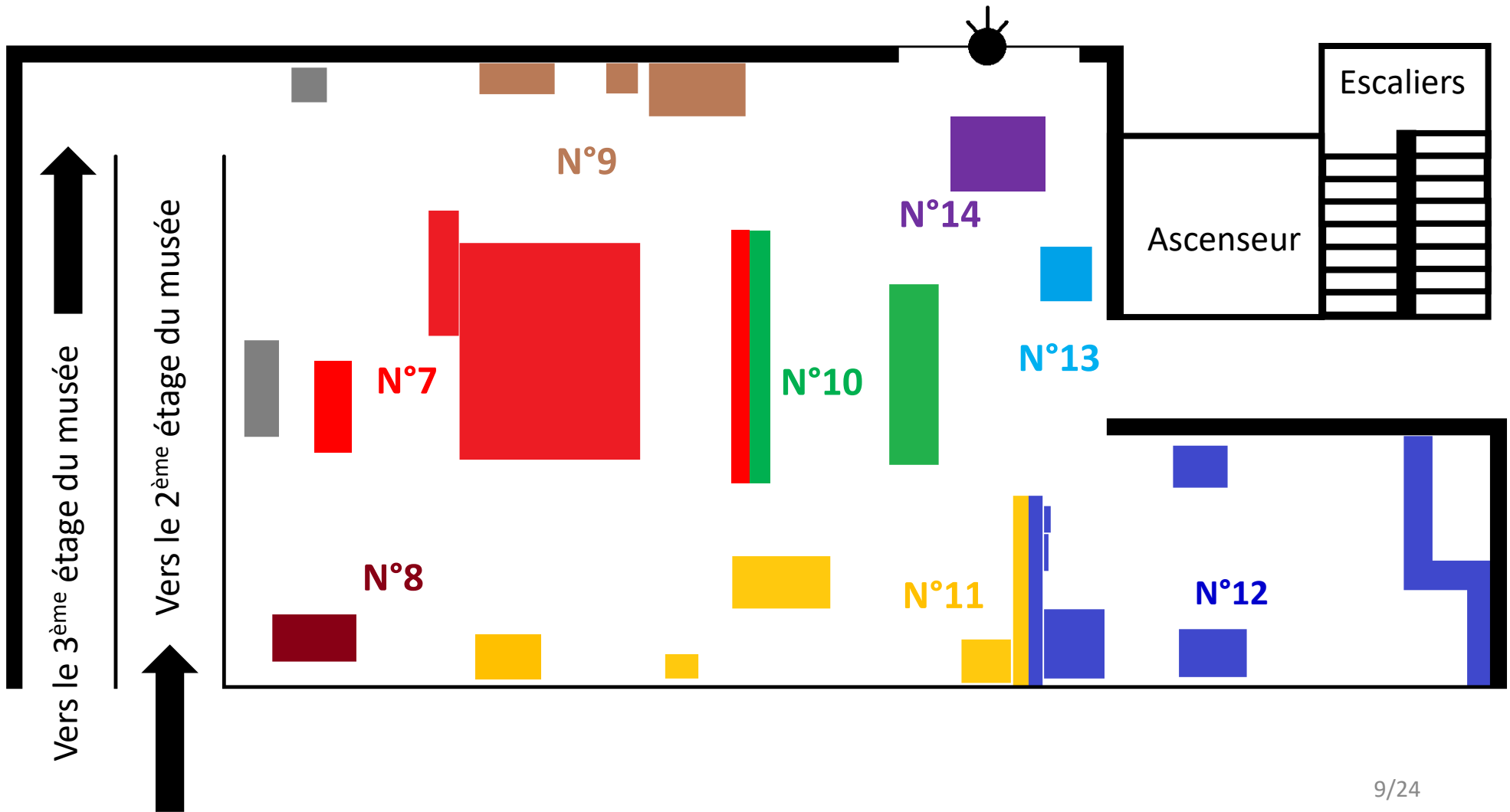
Crier



Plan du 2^{ème} étage du musée



Plan du 3^{ème} étage du musée



N°1 : avant Lattara

Avant la création de Lattara,

il y a déjà des Gaulois.

Ils vivent un peu plus loin dans une autre ville.

Les Gaulois fabriquent des objets en métal
comme des bijoux, des épingles, des outils et des armes.

Les Gaulois font aussi du commerce
avec d'autres peuples comme les Étrusques et les Grecs.



Les Étrusques vivent en Italie.

Les Gaulois échangent des bijoux,
des céréales, du métal
contre le vin et la vaisselle des Étrusques et des Grecs.

Les relations entre ces peuples sont fortes.



N°2 : des tombes riches

Des tombes ont été découvertes près de Lattara.
Chaque tombe est séparée des autres
par des haies ou des fossés.

À cette époque,
le mort est brûlé sur un tas de bois appelé bûcher
avec des objets personnels.
La famille organise aussi un grand repas en son honneur.

Les cendres du mort sont mises dans un grand vase.
Ce grand vase est enterré dans la tombe
avec les objets personnels et de la nourriture.



N°3 : les débuts de Lattara

Il y a 2500 ans,
les Étrusques s'installent à Lattara
avec l'accord des Gaulois.

Les Étrusques et les Gaulois construisent ensemble
un rempart, des maisons et un port.

Les Étrusques sont spécialisés
dans la fabrication de poteries noires pour servir et boire le vin.



Le guerrier de Lattes

est une statue exceptionnelle d'un Étrusque.

Elle est en pierre.

Vous pouvez voir que ce guerrier porte une armure.

Le guerrier de Lattes tenait un arc ou une lance.

25 ans après la fondation de Lattara,

les Étrusques quittent la ville,

peut-être à cause d'un conflit.



N°4 : les liens avec Massalia

Massalia est l'ancien nom de **Marseille**.

Les marchands grecs échangent avec les Gaulois de Lattara pendant 500 ans.

Les Gaulois échangent leurs marchandises contre des vases et du vin venus de Marseille, de Grèce et d'Italie.

Les vases grecs sont précieux pour les Gaulois.

Ils sont peints en rouge sur fond noir ou en noir sur fond rouge.

Des objets sont arrivés de très loin à Lattara, comme ces restes de tissu.

Ils sont tissés avec du poil de chèvre cachemire.

La chèvre cachemire vit en Asie.

Ce tissu a voyagé plusieurs milliers de kilomètres avant d'arriver à Lattara.



N°5 : le commerce

Les marchands transportent beaucoup d'amphores à Lattara.

Une amphore est un grand pot qui sert au transport du vin, de l'huile d'olive et des sauces de poisson.

La forme de l'amphore nous donne des informations :

- sur ce qu'elle contient
- sur le lieu et l'époque de sa fabrication

Une amphore peut contenir environ 20 litres de liquide.



Sur un bateau,

les amphores peuvent être rangées de 2 façons :

- attachées entre elles avec des cordes pour ne pas tomber et se casser
- empilées les unes sur les autres pour en mettre le plus possible



Un bateau peut transporter jusqu'à 10 000 amphores !

N°6 : la maison gauloise

La **maison gauloise** du musée est la copie en plus petit d'une maison découverte à Lattara.

La maison gauloise est construite avec des pierres, de la terre, du bois et du roseau.

Devant la maison, il y a un four pour cuire les galettes de céréales.

La cuisine et la pièce de vie sont dans la pièce principale.

Les Gaulois cuisent la nourriture dans un chaudron posé au-dessus d'un feu.

Le bois est bloqué sous le chaudron avec des objets en terre cuite : les **chenets**.

Autour du feu, il y a des banquettes pour poser des objets ou se reposer. Une réserve se trouve dans la pièce du fond.

Cette pièce du fond sert aussi aux activités de la famille, comme le tissage des vêtements.



N°7 : la maison romaine

Peu à peu,

les Gaulois ont commencé à vivre comme des Romains.

Ils deviennent des **Gallo-Romains**.

Des tuiles recouvrent le toit des maisons.

Il peut y avoir des mosaïques sur le sol de la maison.

Une mosaïque est fabriquée

avec des petites pierres taillées en cube.

Ces petites pierres taillées en cube s'appellent des **tesselles**.

Il y a 4 couleurs sur la mosaïque du musée :

noir, blanc, rouge et jaune.

Il n'y a pas d'électricité dans les maisons romaines.

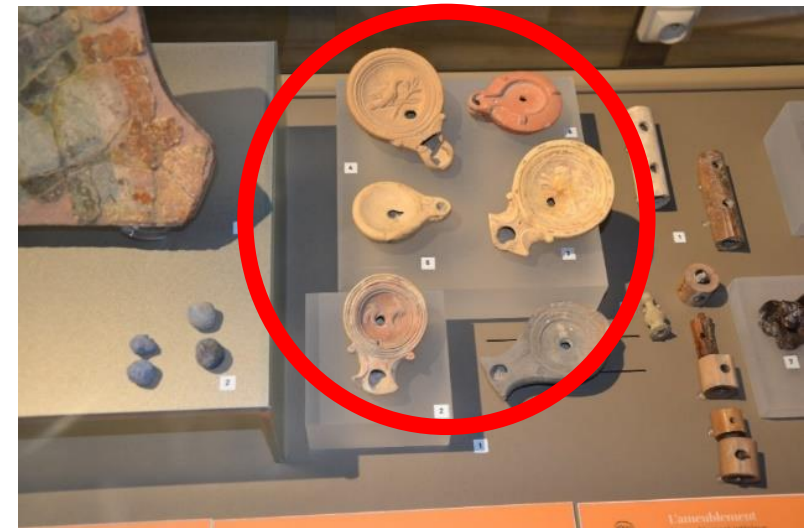
Les Romains utilisent des lampes à huile pour s'éclairer.

La lampe est remplie d'huile.

Une mèche trempe dans cette huile.

Quand la mèche est allumée,

la flamme peut éclairer entre 4 et 8 heures.



N°8 : vêtements et hygiène

Les Romains ne s'habillent pas comme nous.

Dans la vitrine,
il y a plusieurs **fibules**.

Une fibule est une épingle en métal
qui sert à attacher les vêtements.

La fibule est simple ou décorée
pour devenir un véritable bijou.



Les Gaulois ont inventé le savon et connaissent le rasoir.

Le **strigile** a été apporté
par les Étrusques, les Grecs et les Romains.

Le strigile est un outil en métal
utilisé pour se racler la peau et enlever la saleté.



N°9 : l'alimentation

Grâce à l'archéologie,
nous savons ce que les habitants de Lattara mangent.

Les céréales, les fruits et les légumes
sont la base de l'alimentation.

Les habitants de Lattara mangent aussi
du poisson, des coquillages et de la viande.

Les archéologues le savent
car ils ont retrouvé des **graines**, des **os d'animaux** et des **coquillages**.

Les archéologues ont trouvé beaucoup de vaisselle.

La vaisselle est en terre cuite, en verre, en bois et même en métal.

Dans la vitrine,

il y a une **marmite**, des **assiettes**, une **carafe**,
des bols, des plats et des gobelets.



N°10 : l'artisanat

À Lattara, il y a aussi des artisans qui fabriquent toutes sortes d'objets.

Les **forgerons** travaillent le métal avec des marteaux et des pinces.

Ils créent des outils, des bijoux et des objets de décoration.

Les **potiers** fabriquent des pots, des vases et des amphores.

Puis ils les font cuire.

Les **vanniers** fabriquent des objets comme le panier avec des tiges végétales comme l'osier.

Les **tabletiers** sculptent des os d'animaux pour fabriquer des outils, des épingles à cheveux et des manches de couteau.

Certains artisans fabriquent des cordes pour les bateaux :

3 cordons passent dans chaque trou puis sont enroulés pour former la corde.



N°11 : la religion

La religion est très importante dans l'Antiquité pour les familles gallo-romaines.

Les habitants de Lattara portent des **amulettes** autour du cou.

Ces amulettes sont des porte-bonheur.

Les Gallo-Romains pensent que ces amulettes les protègent du mal.

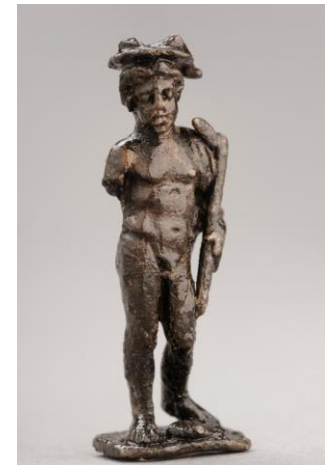


Les Gallo-Romains croient en plusieurs dieux.

Les archéologues ont retrouvé une petite statue en métal du dieu Mercure.

Mercure est le dieu du commerce, des voyageurs et des voleurs.

Les archéologues ont reconnu Mercure grâce à son manteau et à son casque avec des ailes.



N°12 : le monde des morts

À l'époque gallo-romaine,
les habitants de Lattara sont enterrés dans des tombes.

Ces tombes sont regroupées dans des cimetières
qui s'appellent des **nécropoles**.

Les morts sont enterrés ou brûlés
avec des objets de valeur.

Quand ils sont brûlés,
les cendres du corps sont mises dans une urne.

Dans la nécropole,
les archéologues trouvent des pierres sculptées
avec le nom du mort écrit en latin.

Le latin est la langue des Romains qu'ils parlent et écrivent.

Une stèle est une pierre avec des inscriptions,
des sculptures ou des dessins.

La grande stèle à gauche représente une famille de Romains.

La femme porte un voile sur la tête et pose sa main sur la tête de son enfant.



N°13 : se déplacer à Lattara

Les voyageurs et les commerçants arrivent à Lattara en bateau ou par la terre.

Les voyageurs se déplacent à pied, à cheval ou en chariot.

Il y avait des rues dans la ville de Lattara.

En dehors de la ville de Lattara, des routes et des chemins mènent vers d'autres villes.



Les chaussures des Gallo-Romains sont composées d'une semelle de cuir et de beaucoup de clous.

Les clous empêchent de glisser et d'user la semelle en cuir.

Les Gallo-Romains aménagent un canal dans le port de Lattara pour faciliter l'arrivée des bateaux.

Mais l'étang n'est plus assez profond et les bateaux ne peuvent plus venir faire du commerce.

Après 800 ans de vie,

la ville de Lattara est abandonnée.



N°14 : Lattara aujourd'hui

Grâce au travail des archéologues depuis plus de 60 ans, nous savons à quoi ressemblait Lattara.

Le musée Henri Prades ouvre en 1986 pour présenter les objets trouvés pendant les fouilles.

Chaque été, les archéologues continuent les fouilles.

Et il y a encore beaucoup de secrets à découvrir à Lattara !



Crédits photographiques

L'ensemble des photographies est crédité au nom du © Site archéologique Lattara - musée Henri Prades, Montpellier Méditerranée Métropole à l'exception de celles indiquées ci-dessous :

- © Archéorelief / Lucrèce Ecard et Alban De Luca (p. 10)
- © Christophe Barrier (p. 12)
- © Dessin Claire Bigard ; Couleur Christophe Feuillard / Site archéologique Lattara – Musée Henri Prades (p. 5 ; 6)
- © Mathilde Bozier pour l'Agence OUT OF FRAME (p. 2 ; 14 ; 15 ; 16 ; 21 ; 23)
- © CNRS – UMR 5140 - Archéologie des Sociétés Méditerranéennes (p. 3)
- © Loïc Damelet / CNRS / CCJ (p. 12)
- © Loïc Derrien (p. 22)

Contenu, rédaction et mise en page : Service des publics et Service conservation du Site archéologique Lattara – Musée Henri Prades.

Ce texte a été validé par l'ESAT l'Envol de Castelnau-le-Lez. Nous remercions vivement Maria, Aurélie, Sandrine, Caroline, Elodie et Kristelle pour leur contribution.