



SITE ARCHÉOLOGIQUE
LATTARA
 MUSÉE HENRI PRADES
 Montpellier 3M

DOSSIER PÉDAGOGIQUE

N° 8



STATUES- MENHIRS

MIROIRS DE PIERRE DU NÉOLITHIQUE

**EXPOSITION
 DU 7 OCTOBRE 2022
 AU 6 MARS 2023**

museearcheo.montpellier3m.fr



Montpellier
 capitale
 européenne
 de la Culture
2028





Statue-menhir Cabanettes/Rouyregros, Nages (Tarn)
© Mireille Leduc, DRAC Occitanie

SOMMAIRE

Informations pratiques pour les scolaires.....p. 4-5

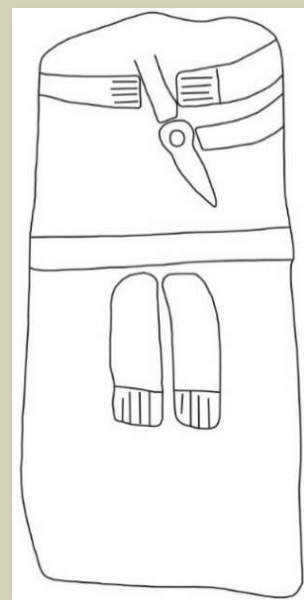
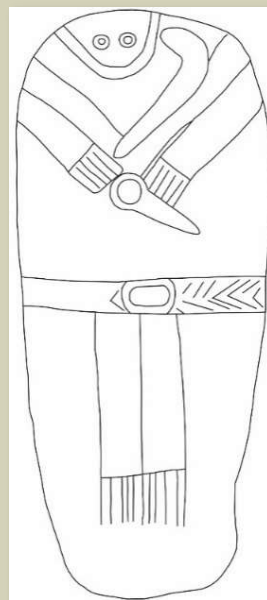
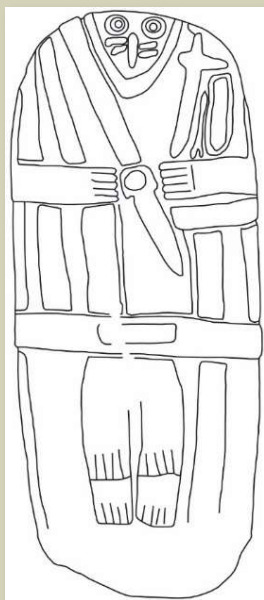
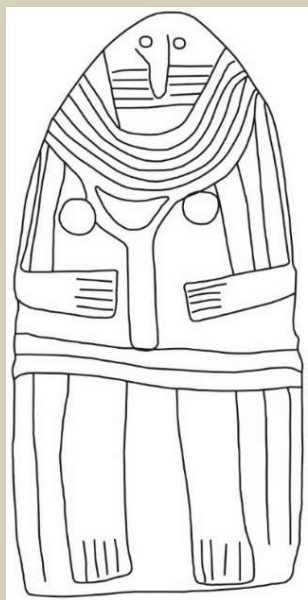
Le musée Henri Prades en quelques mots.....p. 6

Présentation de l'exposition.....p. 7-13

Liens avec les programmes scolaires.....p. 14

Pistes d'activités élèves.....p. 15-23

Glossaire.....p. 24



INFORMATIONS PRATIQUES POUR LES SCOLAIRES

Site archéologique Lattara - musée Henri Prades

Montpellier Méditerranée Métropole

390, route de Pérols

34970 LATTES

Tél.: 04 99 54 78 20

Courriel : museelattes.conservation@montpellier3m.fr

Service des Publics

04 99 54 78 24 / 04 99 54 78 26 / 04 99 54 78 29 / 04 99 54 78 35

Courriel : museelattes.publics@montpellier3m.fr



Service éducatif Éducation Nationale

Nicolas de Craene, professeur d'histoire-géographie missionné auprès du Service des publics du Site archéologique Lattara-musée Henri Prades.

Tél. 04 99 54 78 20

nicolas-thierry.de-craene@ac-montpellier.fr

Médéric Mora, professeur de sciences missionné auprès du Service des publics du Site archéologique Lattara-musée Henri Prades.

Tél. 04 99 54 78 20

mederic.mora@ac-montpellier.fr



@musee.site.lattara



@scolaires.musee.lattara



@site_archeologique_lattara

Animations

L'équipe du service des publics propose aux élèves, aux enfants des centres aérés et des centres de loisirs et aux enfants à titre individuel :

- des visites guidées de la collection permanente
- des visites guidées de l'exposition temporaire
- des séances d'ateliers pédagogiques d'initiation aux techniques anciennes.

Il est possible de réaliser, sur une année, un projet pédagogique en collaboration avec le musée.

Horaires d'ouverture

Lundi, mercredi, jeudi, vendredi

10h00 - 12h00 / 13h30 - 17h30

Samedi, dimanche et jours fériés

14h00 - 18h00 du 1^{er} novembre au 31 mars

14h00 - 19h00 du 1^{er} avril au 31 octobre

Le musée est **fermé tous les mardis** ainsi que les 1^{er} janvier, 1^{er} mai, 14 juillet, 15 août, 1^{er} novembre et 25 décembre.

Tarifs (sous réserve de modifications)

Visite en autonomie / visite guidée pour les scolaires et centres aérés :

Établissements de la Métropole gratuit

Établissements hors Métropole gratuit

Ateliers pédagogiques pour les scolaires et centres aérés :

Établissements de la Métropole 2,30 €

Établissements hors Métropole 3€

Accès



Autoroute A709, sorties n°30 ou 31, direction Lattes puis suivre « Site archéologique Lattara »



Bus ligne n°18, terminus Lattes centre

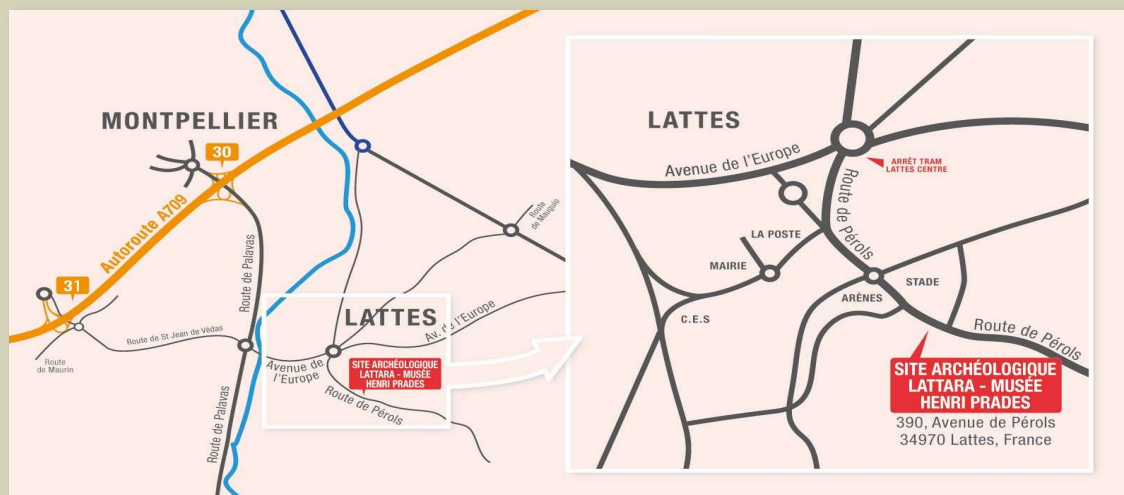
Tramway ligne n°3, terminus Lattes centre (à 10 minutes à pied)



Pistes cyclables entre Montpellier, Palavas et Pérols



Parking du musée, accessible aux autobus
Place de stationnement pour PMR



LE MUSÉE HENRI PRADES EN QUELQUES MOTS



© Site archéologique Lattara –musée Henri Prades / MMM

Depuis sa découverte par Henri Prades en 1963, le site de l'antique *Lattara* livre, chaque année, les vestiges des différentes civilisations qui ont vécu dans cette cité antique. Les fouilles archéologiques permettent d'étudier leurs modes de vie (urbanisme, vie quotidienne, échanges, etc).

Le musée Henri Prades présente une collection d'objets issus des fouilles menées sur le site de *Lattara* et des découvertes archéologiques sur d'autres sites voisins. Par ailleurs, différents dépôts réalisés par d'autres institutions (Service régional de l'archéologie, Société archéologique de Montpellier, etc.) sont également présentés.

Les salles d'exposition, 1000 m² répartis sur trois niveaux, proposent aux visiteurs un véritable parcours archéologique et thématique afin de découvrir les collections. La collection permanente du musée retrace les aspects de la vie quotidienne des habitants de l'antique *Lattara*, les *Lattarenses*, de l'âge du Bronze (3300 av. J.-C. – 1200 av. J.-C) jusqu'au V^e siècle ap. J.-C.



© Site archéologique Lattara –musée Henri Prades / MMM (h) ; © Agence OFF / MMM

PRÉSENTATION DE L'EXPOSITION

Les statues-menhirs marquent les débuts de la statuaire monumentale en Europe, phénomène qui apparaît de manière à peu près simultanée sur la façade atlantique et en Méditerranée vers 4700-4500 av. J.-C.

En Occitanie, 208 de ces menhirs sculptés ont été mis au jour. Datés de la fin du Néolithique (3300-2200 av. J.-C.), ils représentent un être humain au travers de certains attributs physiques (yeux, nez, main, etc.), d'éléments vestimentaires (ceinture, manteau) ou encore d'objets (collier, hache). Ces pierres de quelques dizaines de centimètres à plus de deux mètres de haut ont été extraites d'un banc rocheux, puis transportées parfois sur plusieurs kilomètres pour être ensuite mises en forme et gravées, avant d'être dressées sur leur lieu de destination.

Les recherches récentes permettent de mieux restituer ces monolithes dans leur environnement et de proposer un nouveau tour d'horizon des connaissances acquises sur ces figurations, témoignages extraordinaires de la statuaire héritée de la Préhistoire. L'exposition évoque également la société de la fin du Néolithique dans notre région, ainsi que la place qu'occupaient ces statues dans leur relation au territoire et aux ancêtres.

Près de 200 objets en partie inédits sont présentés au public,

*Une exposition coproduite avec le Service régional de l'archéologie – Drac Occitanie
Commissariat scientifique : Philippe Galant (ingénieur d'études, Drac Occitanie) ; Mireille Leduc (ingénieure d'études, Drac Occitanie) ; Henri Marchesi (conservateur du patrimoine honoraire).
Avec la collaboration de Marion Audoly et Diane Dusseaux,*



©Site archéologique Lattara –musée Henri Prades / MMM

ARCHEOLOGIE, PREHISTOIRE, CHRONOLOGIE

- **Qu'est-ce que l'archéologie ?**

Le mot «archéologie» vient du grec *arkhaios*, ancien, et *logos*, discours. C'est une science qui cherche, met au jour, classe et analyse les vestiges matériels des sociétés disparues afin de comprendre les activités de l'Homme à travers le temps et ses comportements, individuels ou collectifs, dans un environnement donné. De nombreux scientifiques (archéo-zoologues, anthropologues, carpologues, palynologues, ichtyologues, etc.) sont mobilisés pour établir une image aussi complète que possible de notre passé.

- **Qu'est-ce que la Préhistoire ?**

Le terme de Préhistoire désigne l'histoire de l'Homme avant l'écriture et par extension la discipline qui s'y intéresse. En l'absence de documents écrits, cette science s'appuie uniquement sur l'étude des vestiges matériels.

- **Qu'est ce que le Néolithique?**

Le terme Néolithique, « âge de la pierre polie », désigne la dernière période de la Préhistoire qui s'étend, selon les territoires, de 7000 à 2500 av. J.-C. Elle est marquée par de profondes mutations techniques et sociales, telles que la maîtrise de l'agriculture et de l'élevage aboutissant à la sédentarisation et à la construction des premiers villages. Débutant au Proche-Orient, cette « révolution » gagne le nord du bassin méditerranéen et l'Europe centrale via les Balkans.



La diffusion du Néolithique, ©cartophilie, blogspace.fr/2281234/Europe-Neolithique/

ÂGES DES MÉTAUX

développement
et hiérarchisation des sociétés

→ -450

. vers -500 fondation de *Lattara*

PREMIER ÂGE DU FER

- . apparition des premières villes
- . développement de la métallurgie du fer
- . réseaux d'échanges en pleine expansion

→ vers - 800 > + 400
. statues-menhirs d'Europe de l'Est

→ -800

ÂGE DU BRONZE

- . structuration sociale et économique des sociétés
- . naissance des premières élites guerrières
- . spécialisation des activités de production
- . apparition de la métallurgie du bronze

→ vers - 1 500 > - 800
. statues-menhirs de Lunigiana

→ vers - 2 000 > - 1 000
. statues-menhirs de Corse

-2 000

NÉOLITHIQUE

économie de production :
élevage et agriculture

→ -3 300

NÉOLITHIQUE MOYEN

- . villages très étendus
- . développement de l'élevage et de l'agriculture

→ vers - 3 500 > - 2 200
. statues-menhirs de Sardaigne

→ vers - 3 700 > - 3 400
. statues-menhirs de Provence

→ -4 500

NÉOLITHIQUE ANCIEN

- . premiers villages sédentaires
- . apparition de l'agriculture (blé, orge)
- . premières expériences d'élevage (moutons, porcs)
- . innovations techniques (céramique, haches polies)

. vers -5 600 développement du Néolithique méditerranéen

→ vers - 2 800 > - 2 200
. statues-menhirs de Trentin / Adige

→ vers - 2 900 > - 2 200
. statues-menhirs de Sion / Aoste
. statues-menhirs de Lunigiana

→ vers - 3 200 > - 2 500
. statues-menhirs d'Occitanie

-6 000

MÉSOLITHIQUE

économie de prédation :
chasse, pêche et cueillette

. réchauffement climatique

-9 000

PALÉOLITHIQUE SUPÉRIEUR

économie de prédation :
chasse, pêche et cueillette

MAGDALÉNIEN

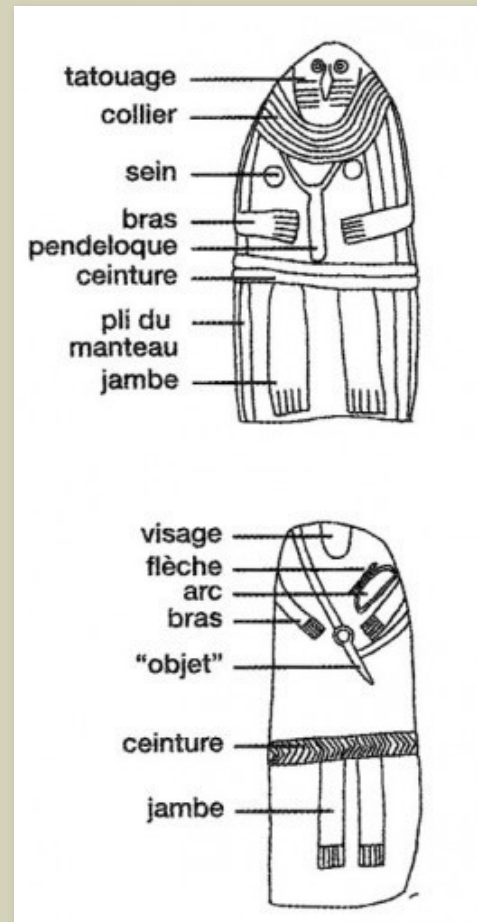
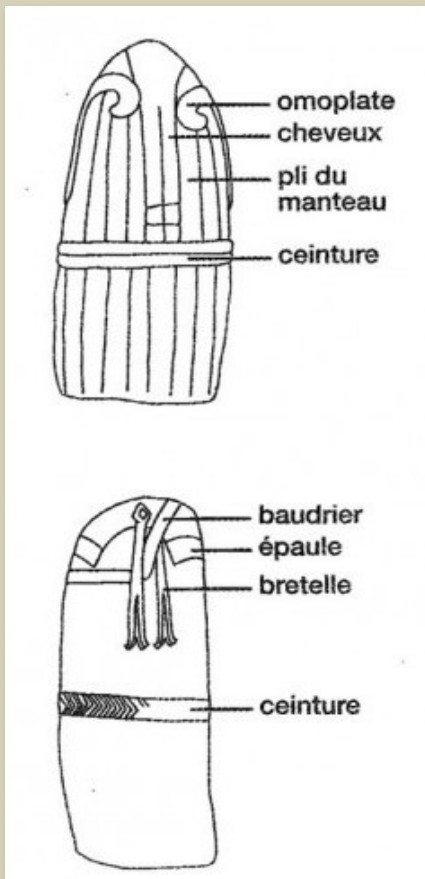
- . période glaciaire
- . art pariétal

SECTION I : DES PIERRES QUI PARLENT

Le fait de dresser des pierres est un geste répandu mais ce n'est pas un phénomène général, y compris en Occitanie.

De nombreux secteurs de la région ne possèdent pas de statues-menhirs alors que la matière première pour les tailler est disponible. Ce phénomène de présence/absence peut avoir diverses explications. Il pourrait correspondre à des différences culturelles entre groupes humains, mais également à des différences de conservation selon les secteurs géographiques, la qualité des roches ou l'exploitation des terres (agriculture, exploitation forestière, etc.).

Il s'agit en tout cas d'un nouveau mode d'expression correspondant certainement à un besoin nouveau.



La plupart de ces statues étaient destinées à être plantées dans le sol, à la manière des menhirs, et représentent sans ambiguïté un personnage entier ou en buste. Sur la face, le dos et les côtés, les statues-menhirs présentent des caractères anthropomorphes, le plus souvent un visage, ainsi que des membres (bras et jambes) et parfois des attributs que l'on pense sexués (poitrine, poignard, arc, etc.). D'autres parties sculptées signalent également des coiffures ou des traitements de la peau (tatouages, scarifications) qui nous laissent entrevoir certaines pratiques de ces hommes et de ces femmes du Néolithique final.

Si le sens de ces éléments est complexe aujourd'hui, ils étaient compréhensibles par tous en d'autres temps.

SECTION II : LES SYMBOLES DES FIGURES DE PIERRE



Restitution d'Ötzi © Site archéologique Lattara –musée Henri Prades / MMM

Toutes les pierres dressées sont porteuses de sens pour la communauté qui les a érigées. En dépit de tailles et de poids variables, les statues-menhirs d'Occitanie présentent de nombreuses affinités, qui témoignent d'une réelle symbolique collective à l'échelle du territoire. Néanmoins même si elles partagent le même aspect général, aucune n'est vraiment identique à une autre. Cette diversité laisse à penser qu'il s'agit de représentations de personnages bien individualisés plutôt qu'une divinité particulière. Il semblerait même qu'il soit question d'individus puissants car ils portent tous des objets de valeur :

- des parures (perles et pendeloques)
- des armes (arcs et flèches, haches)
- des vêtements (ceintures, capes, baudriers)
- des outils (poignards et fourreaux)
- des éléments non identifiés avec certitude (crosse, « objet »)

Les personnages figurés semblent avoir un certain statut pour être reconnu par les groupes qui les ont réalisés et placés dans des lieux visibles de tous. Dans l'exposition, les œuvres sculptées sont confrontées avec les artefacts contemporains et une restitution d'Ötzi avec son équipement.



Statue-menhir présentant un collier à plusieurs rangs, Brousse-le-château (Aveyron) © Site archéologique Lattara –musée Henri Prades / MMM



Pointes de flèches et lames, Grotte de la Route, Saint-Mathieu-de-Trévières (Hérault) © Site archéologique Lattara –musée Henri Prades / MMM



Collier à perles, Dolmen des Places, Nant (Aveyron) © Site archéologique Lattara –musée Henri Prades / MMM

SECTION III : DES PIERRES POUR MEMOIRE

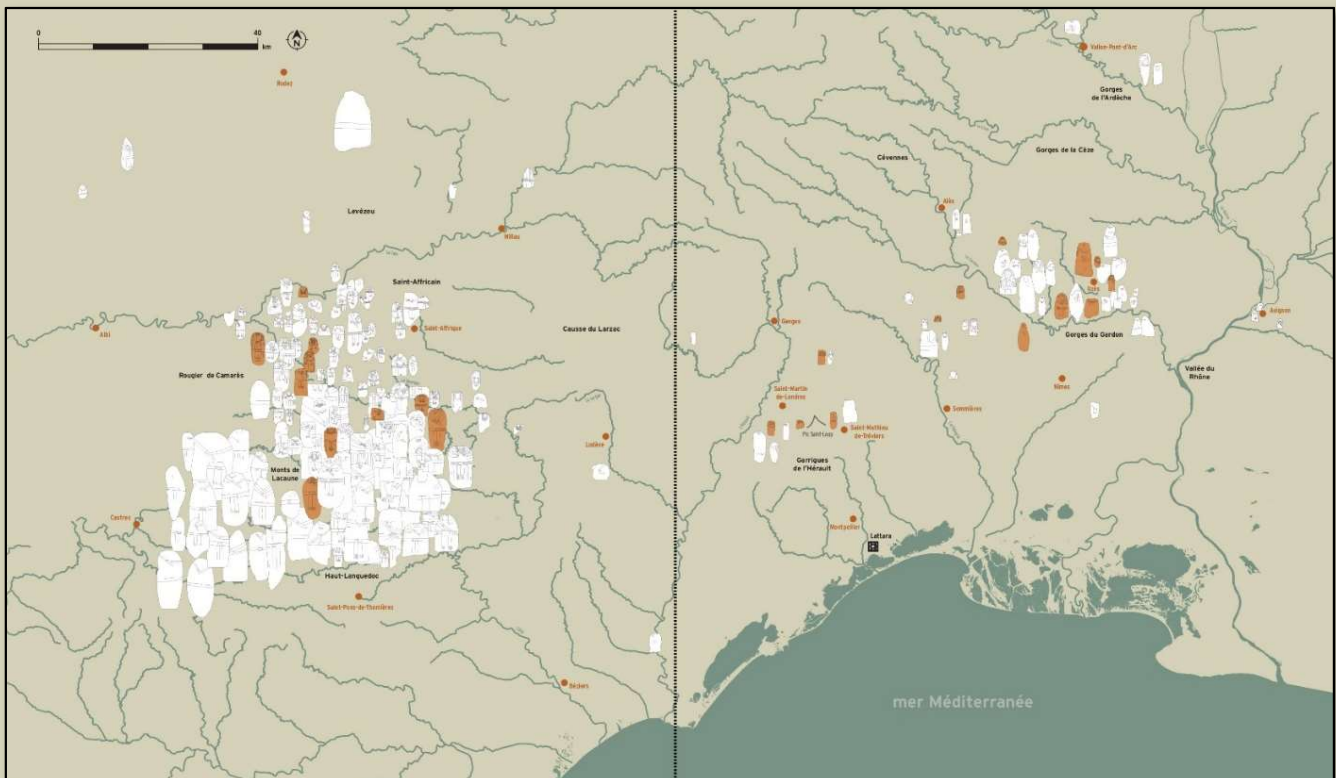
La multiplication des sites d'habitat traduit une croissance démographique et des territoires plus densément peuplés tant sur le littoral (site de Pascale et Bérange, Mudaison, Hérault) que dans les garrigues (site du Planet, Fayet, Aveyron ; site des Matelles, Hérault).

Depuis longtemps, les populations néolithiques pratiquent l'élevage de chèvres, moutons, porcs et bœufs, et cultivent plusieurs variétés de blés et de légumineuses. Elles travaillent l'argile et fabriquent des poteries pour la cuisson et le stockage des aliments. Elles développent le polissage de la pierre dont les lames de haches servent notamment au défrichage et au travail du bois. L'organisation sociale se complexifie et le rapport à la terre se modifie. Il devient également nécessaire de légitimer, aux yeux des autres, l'occupation de son territoire et de mieux affirmer ses droits sur la terre dont les groupes dépendent pour vivre. Dans des sociétés qui ne connaissent pas l'écriture, cela passe par des récits ou des symboles compréhensibles par tous auxquels les statues-menhirs participent.



Vase citerne de la grotte du Claux, Gourniès (Hérault) © Site archéologique Lattara –musée Henri Prades / MMM

En Occitanie, deux ensembles de ces stèles se distinguent nettement, tant par la morphologie des monuments et de leurs ornements que par leur répartition géographique : le groupe Haut-Languedoc (sud-Aveyron, est du Tarn, ouest de l'Hérault) d'une part, et celui du Bas-Languedoc (Gard, Hérault) d'autre part.



SECTION III : DES PIERRES QUI FASCINENT

L'histoire de la statuaire mégalithique de la fin de la Préhistoire se confond avec celle de l'archéologie. Dès le milieu du XIX^e siècle, quelques découvertes de stèles de pierre sculptées sont relatées mais ces premières observations restent locales.

La réelle mise en évidence de statues-menhirs en tant que marqueur d'un phénomène d'importance chronologique et territoriale a lieu à partir de 1890 sous l'impulsion des travaux de l'abbé Frédéric Hermet dans l'Aveyron. Grâce à ses recherches de terrain, il multiplie le nombre des découvertes et diffuse ses recherches dans des publications scientifiques. C'est d'ailleurs sous sa plume qu'apparaît le terme de « statue-menhir ».

Dès lors, les découvertes se succèdent. En 1931, le commandant Octobon rédige la première synthèse qui replace les statues-menhirs dans une approche large, tant dans l'espace que dans le temps. Ces monuments sont désormais pleinement attribués au Néolithique et interprétés comme des figurations humaines jouant un rôle dans la société. Puis intervient le docteur Jean Arnal. Les recherches de ce préhistorien héraultais ont très largement contribué à la définition des phénomènes culturels du Néolithique et plus particulièrement aux statues-menhirs. La finesse de son analyse permet l'identification des groupes territoriaux et met ainsi en lien les statues-menhirs avec l'évolution des sociétés néolithiques.

Depuis, la recherche s'est développée. De nouveaux inventaires ont été dressés, de nouvelles stèles mises au jour. L'approche stylistique, souvent favorisée lors des premières études, est désormais complétée par l'analyse stratigraphique de l'ensemble des objets associés, ainsi que par la multiplication des datations radiocarbones et sans oublier l'apport de l'ethnoarchéologie.



*Frédéric Hermet (1856-1939)
© Louis Balsan*



La statue-menhir des Vidals de la Raviège (La Salvetat-sur-Agout, Hérault) lors de sa découverte dans la zone de marnage du lac de la Raviège en 2013 © Michel Maillé

LIENS AVEC LES PROGRAMMES SCOLAIRES

Socle commun de connaissances et de compétences cycles 2, 3 et 4

Liens disciplinaires possibles : arts plastiques, EMC, français, histoire-géographie, LCA, SVT

Domaine 1 : Les langages pour penser et communiquer	Domaine 2 : Les méthodes et outils pour apprendre	Domaine 3 : La formation de la personne et du citoyen	Domaine 5 : Les représentations du monde et l'activité humaine
<p><u>Comprendre et s'exprimer à l'oral (cycle 2)</u> Ecouter pour les comprendre des messages oraux ou des textes lus par un adulte. Participer avec pertinence à un échange. <u>S'exprimer à l'oral (cycles 3 et 4)</u> Présenter de façon ordonnée des informations et des explications, d'exprimer un point de vue personnel en le justifiant (cycle 3). Réaliser une courte présentation orale après avoir élaboré un support (cycle 3). Exprimer une impression, un avis, une opinion de manière raisonnée, en respectant les formes d'un oral codifié et socialisé (cycle 4). <u>Lire et comprendre l'écrit (cycles 2, 3 et 4)</u> Identifier des mots rapidement (cycle 2). Lire et comprendre en autonomie des textes inconnus adaptés (cycle 2). Recourir à la lecture de manière autonome pour chercher des informations, répondre à un problème, compléter une connaissance, vérifier une hypothèse ou un propos (cycle 3). Comprendre un texte inconnu d'environ trente lignes ou un document associant image et énoncé écrit, en s'appuyant sur des éléments d'analyse précis et en mobilisant ses connaissances linguistiques et culturelles (cycle 4). <u>Ecrire (cycles 2, 3 et 4)</u> Rédiger un texte d'environ une demi-page, cohérent, organisé, ponctué, pertinent par rapport à la visée et au destinataire (cycle 2). Formuler, à l'écrit, une réaction, un point de vue, une analyse, en réponse à une question (cycle 3). Participer à un projet d'écriture collectif (cycle 3). Être capable de réponses écrites développées et argumentées à des questions de compréhension et d'analyse d'un texte et/ou d'une image (cycle 4). <u>Se repérer et se déplacer (cycle 2)</u> Se repérer et (se) déplacer en utilisant des repères et des représentations. <u>Pratiquer et comprendre les langages artistiques (cycle 2)</u> Mener à bien une production artistique dans le cadre d'un projet personnel ou collectif. Observer et décrire les œuvres et les productions artistiques en utilisant quelques notions des langages artistiques. Exprimer un avis ou une intention adossés à une sensibilité personnelle à propos d'une œuvre d'art, d'une interprétation vocale, d'une production plastique.</p>	<p><u>Organiser son travail personnel (cycles 2 et 4)</u> Mettre en œuvre les méthodes apprises et mobiliser les ressources découvertes en classe pour travailler seul (cycle 2). Choisir et utiliser différents outils et techniques pour garder la trace de ses activités et/ou recherches et permettre un entraînement au travers d'un travail personnel (cycle 4). Planifier les étapes et les tâches pour la réalisation d'une production (cycle 4). <u>Coopérer avec des pairs (cycle 2)</u> Mener à bien une activité en dialogue avec d'autres (cycle 2). <u>Se constituer des outils de travail personnel et mettre en place des stratégies pour comprendre et apprendre (cycle 3)</u> Utiliser l'écrit de manière autonome pour réfléchir et pour apprendre (cycle 3). Trouver des solutions pour résoudre un problème de compréhension (cycle 3). <u>Coopérer et réaliser des projets (cycle 3 et 4)</u> Définir et respecter une organisation et un partage des tâches dans le cadre d'un travail de groupe (cycles 3 et 4).</p>	<p><u>S'exprimer (émotions, opinions, préférences) et respecter l'expression d'autrui (cycle 2)</u> Exprimer et justifier un avis ou un point de vue personnel dans un échange où d'autres peuvent faire de même. Faire part de ses émotions dans des situations particulières. <u>Maîtriser l'expression de sa sensibilité et de ses opinions et respecter celle des autres (cycles 3 et 4)</u> Exprimer des émotions ressenties (cycle 3). Formuler une opinion, prendre de la distance avec celle-ci, la confronter à celle d'autrui et en discuter (cycles 3 et 4). Expliciter les émotions ressenties (cycle 4). <u>Exercer son esprit critique, faire preuve de réflexion et de discernement (cycles 3 et 4)</u> Percevoir les enjeux d'ordre moral d'une situation réelle ou fictive (cycle 3). Rendre compte des argumentaires développés par différents protagonistes relativement à une thématique (cycle 4). Distinguer la perception subjective de l'analyse objective (cycle 4).</p>	<p><u>Situer et se situer dans l'espace et dans le temps (cycles 2, 3 et 4)</u> Se repérer dans l'espace et le représenter (cycle 2). Se repérer dans le temps et comparer des durées (cycle 2). Repérer et situer quelques événements dans un temps long (cycle 2). Distinguer un événement d'une durée ; mesurer des durées (cycle 3). Connaître et situer dans le temps de grandes périodes historiques, et au sein de celles-ci quelques événements, acteurs ou œuvres littéraires et artistiques (cycle 3). Distinguer l'antériorité, la postériorité, la simultanéité (cycle 3). Connaître et localiser de grands repères géographiques sur des supports cartographiques variés (cycle 3). Connaître et localiser dans le temps de grandes périodes historiques, des phénomènes historiques, des faits et des événements, des mouvements intellectuels, artistiques et culturels (cycle 4). Situer et ordonner des faits dans le temps ; pratiquer de conscients allers-retours dans la chronologie, maîtriser la chronologie narrative, savoir ordonner un récit (cycle 4). Se repérer et repérer des lieux dans l'espace en utilisant des plans, des cartes et des outils de géolocalisation (cycle 4). Contextualiser un document, un texte, une œuvre, un(e) artiste, un personnage, une découverte scientifique, un fait artistique ou une notion dans le temps et dans une ou plusieurs aires géographiques et culturelles (cycle 4). <u>Analyser et comprendre les organisations humaines et les représentations du monde (cycles 2, 3 et 4)</u> Comparer quelques modes de vie des hommes et des femmes, et quelques représentations du monde (cycle 2). Identifier des paysages (cycle 2). Mobiliser des connaissances pour décrire, caractériser et comprendre quelques documents, textes ou œuvres témoignant d'organisations humaines du passé ou du présent (cycle 3). Exercer son regard critique sur diverses œuvres et documents (cycles 3 et 4). Se référer de manière pertinente à des œuvres majeures et à des représentations du monde ; en apprécier et en caractériser la valeur et la portée (cycle 4). Mobiliser des connaissances pour analyser et comprendre des documents, des textes ou œuvres témoignant des principales organisations humaines du passé ou du présent (cycle 4). Comprendre et interpréter des textes ou des œuvres (cycle 4). <u>Imaginer, élaborer et produire (cycle 2)</u> Réaliser et donner à voir, individuellement ou collectivement, des productions plastiques de natures diverses. <u>Raisonnement, imaginer, élaborer, produire (cycles 3 et 4)</u> Décrire et raconter une histoire, décrire et expliquer une situation historique ou géographique à l'oral ou à l'écrit (cycle 3). Pratiquer diverses formes de créations littéraires et artistiques (cycle 3). Décrire et raconter, expliquer une situation géographique ou historique, une situation ou un fait artistique ou culturel (cycle 4). Élaborer un raisonnement et l'exprimer en utilisant des langages divers (cycle 4). Analyser et interpréter des œuvres et formuler sur elles un jugement personnel argumenté (cycle 4). Pratiquer divers langages artistiques en lien avec la connaissance des œuvres et les processus de création (cycle 4).</p>

PISTES D'ACTIVITES

À adapter selon le niveau scolaire

Avant la visite

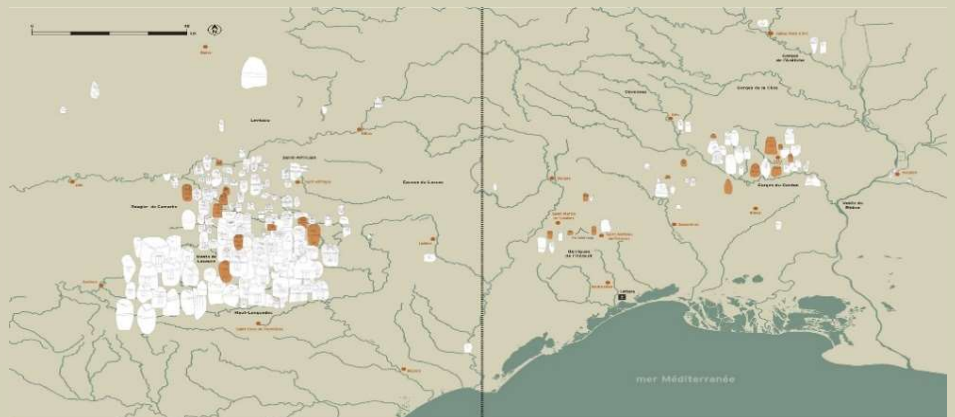
- Analyse d'une vidéo pédagogique en classe : « Ça sert à quoi une statue-menhir ? »
➤ <https://www.youtube.com/watch?v=Yi8uqJRMfvI>
- Activité sur les Hommes du Néolithique dans le manuel scolaire



Introduction

Quels éléments présentés sur la frise chronologique expliquent le passage d'une période de la Préhistoire à l'autre ?

Quel fleuve, prenant sa source dans les Garrigues de l'Hérault, se jette dans la Méditerranée en passant par Montpellier et le site de *Lattara* ?



Comment appelle-t-on l'étendue d'eau se trouvant entre le site de *Lattara* et la mer Méditerranée ?



Quel intérêt présente la reproduction tactile de la « Dame de Saint-Sernin » ?

Quel public permet-elle d'inclure dans la visite du musée ?

I. Des pierres qui parlent

Donnez une définition d'une statue-menhir.

Que représentent les statues-menhirs ? (Entourez la bonne réponse)

Des animaux

Des dieux

Des hommes



Complétez le tableau ci-dessous à l'aide des descriptions des deux statues-menhirs « La Dame de Saint-Sernin » et « Jasse du Terral 1 »

Eléments anatomiques	Eléments vestimentaires
-	-
-	-
-	-
-	-

Quelles différences relevez-vous entre ces deux statues-menhirs ?

Les représentations des statues-menhirs sont-elles plutôt figuratives ou abstraites ? Expliquez pourquoi.

Pourquoi ne connaît-on pas avec certitude le message véhiculé par ces stèles ?

II. Les symboles des figures de pierre

1. Parures



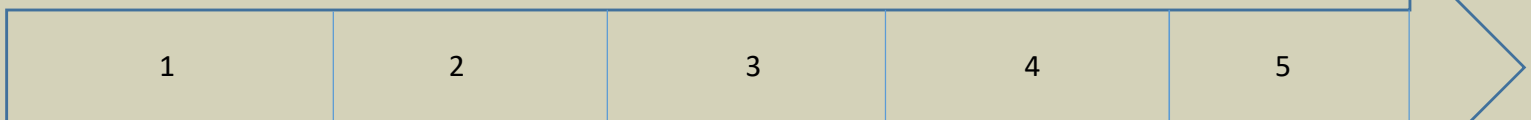
A l'aide des pièces présentées dans les vitrines, donnez quatre matériaux utilisés pour la réalisation de parures.

2. Comment étaient fabriquées les statues-menhirs ?



Quelles techniques sont utilisées par les tailleurs de pierre du Néolithique ?

Remplacez dans l'ordre chronologique les étapes de réalisation d'une statue-menhir en les reliant au bon numéro.



- Aplanissement de la surface

- Extraction

- Mise en forme des faces et des côtés

- Piquetage et gravure

- Réalisation des motifs anatomiques et des attributs

3. Armement



Donnez le nom d'attributs guerriers présentés dans la vitrine.

A quoi sert un silex ?

4. « L'objet »

Qu'appelle-t-on « l'objet » ?

Que peut-il représenter ?



5. Ötzi



Quels éléments visibles sur cette reconstitution retrouve-t-on sur les statues-menhirs ?

A quel millénaire correspondent les dates supposées de l'existence d'Ötzi ?

Comment cette momie a-t-elle été conservée ?

Où se situe le Tyrol du Sud, région de découverte de la momie d'Ötzi ?

III. Des pierres pour mémoire



Qu'est-ce que la croissance démographique ?

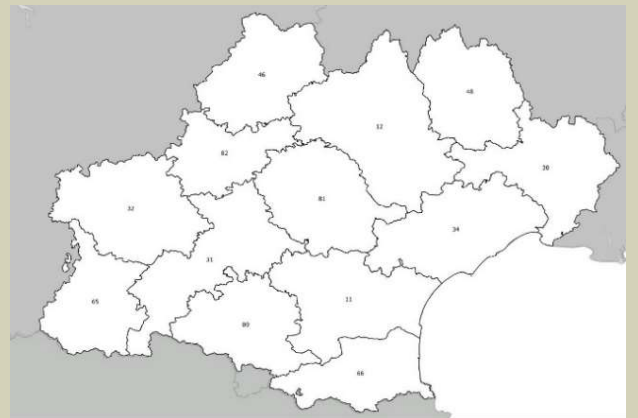
Qu'est-ce que la densité de population ?

Quelles sont les activités des sociétés de la fin du Néolithique ?

Quelles activités remplacent-elles ?

A l'aide d'une flèche, remplacez sur la carte les trois régions suivantes :

- Rouergue et Haut Languedoc
- Bas-Languedoc sous-groupe Pic Saint-Loup
- Bas Languedoc sous-groupe Gard



Associez un élément présenté dans la vitrine à chacune de ces activités :

⇒ Stocker : _____

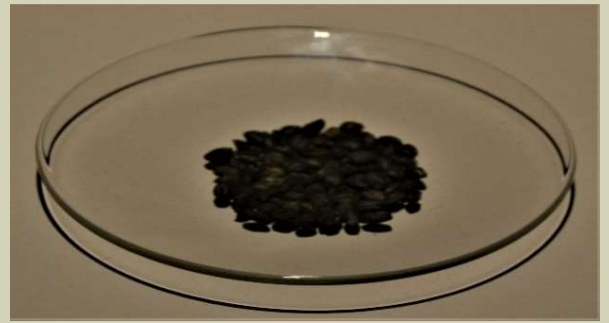
⇒ Cuisiner : _____

⇒ Consommer : _____



Pourquoi le vêtement présenté dans la vitrine a-t-il dû être « reconstitué » ?

Comment appelle-t-on la science d'étude des graines ?



Quels mots ou expressions se rapportent aux quatre photos de paysage présentés ? (Entourez les bonnes réponses)

agricole

chêne vert

colline

désert

garrigue

industriel

littoral

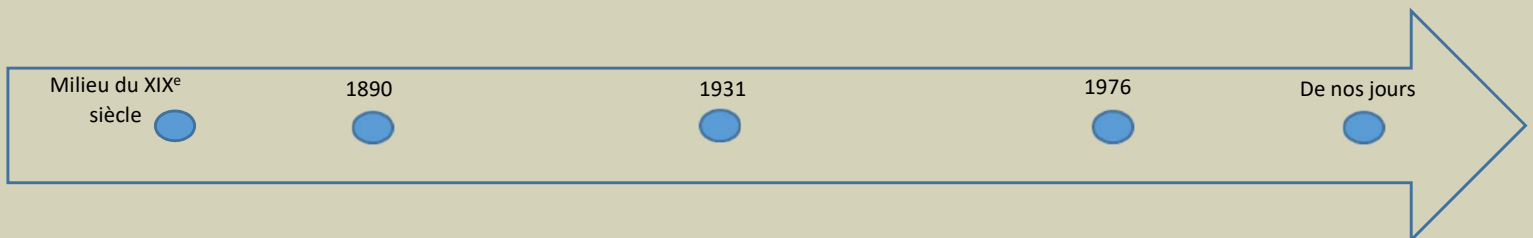
palmier

rural

urbain

IV. Des pierres qui fascinent

Sur la frise chronologique ci-dessous, reliez chaque évènement à la date ou période correspondante.



Abbé F. Hermet donne leur nom aux statues-menhirs

J. Arnal publie ses apports analytiques

Premières études de pierres sculptées représentant des humains

F. Octobon replace les statues-menhirs dans une approche spatio-temporelle

Analyses stratigraphiques, datations radiocarbones, ethnoarchéologie

Après la visite

De retour en classe, afin de compléter votre travail, vous pouvez réaliser seul ou en groupe les activités proposées ci-dessous.

- Rédiger un texte (en quelques lignes en cycle 3, jusqu'à 20 lignes en cycle 4).
 - ⇒ Récit descriptif :
 - Rédigez un texte argumenté sur les impressions ressenties suite à la découverte de l'exposition.
 - ⇒ Récit inventif :
 - Vous vivez à l'époque de la réalisation d'une statue-menhir, quel peut-être votre quotidien ?
 - Vous êtes archéologue et découvrez des statues-menhirs, comment réagissez-vous ?
- Pratique artistique : tentez de reproduire dans le cadre ci-dessous l'une des statues-menhirs présentées dans l'exposition.



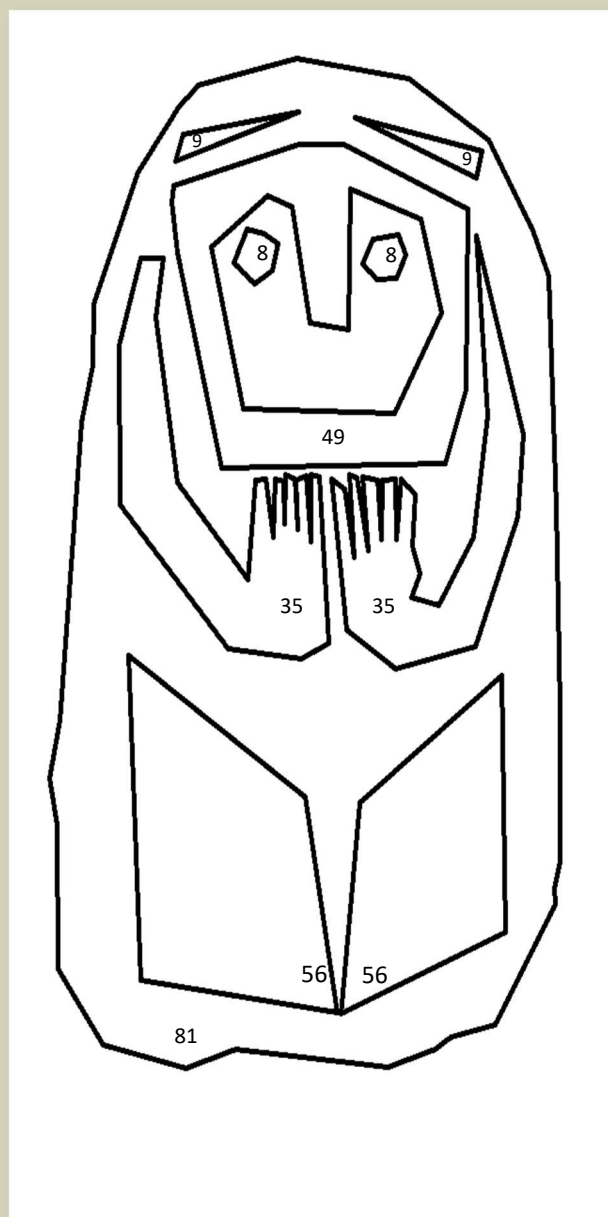
- Pratique artistique : Fabrication de menhirs en pâte à sel

Le coin pratique !

Mélangez 2 verres de farine et un verre de sel fin dans un saladier.

Versez un verre d'eau tiède, malaxez et créez la forme de menhir désiré. Le laisser sécher et le peindre pour obtenir le menhir parfait !

- Pratique artistique et mathématiques : Effectuez les calculs, puis coloriez selon le code couleur
À modifier en fonction du niveau souhaité



3x3=Noir

7x7=bleu

5x5=violet

8x7= orange

9x9=marron

2x4=Rouge



FICHE D'ACTIVITES SCIENCES

ACTE 1 - Expérience à faire en classe : la momification d'une pomme

MATÉRIEL NECESSAIRE

- ✓ Pomme
- ✓ Sel
- ✓ Bicarbonate de sodium

Cette activité va permettre d'aborder la notion de conservation des aliments avec différentes méthodes.

Commencer par couper une pomme en trois, réserver un tiers pour la momification à température ambiante, un tiers pour la momification à froid et le dernier tiers pour la partie putréfaction naturelle

DURÉE APPROXIMATIVE

- ✓ 30 minutes.

➤ Momification à température ambiante

*Dans un bol, mélanger 80 g de sel et 40 g de bicarbonate de sodium, c'est la base du **natron**. Bien recouvrir le morceau de pomme de natron. Laisser reposer à l'abri du soleil.*

Comment ça marche ?

Le natron va faire ressortir et absorber l'eau jusqu'à complètement dessécher l'aliment (ou le corps).

Les bactéries, n'ayant plus l'humidité nécessaire à leur survie, ne peuvent plus se développer, ce qui arrête le pourrissement.

ATTENDUS DE FIN DE CYCLE 3

- ✓ Décrire les états et la constitution de la matière à l'échelle macroscopique

➤ Momification à froid

Mettre le tiers de pomme au congélateur.

Comment ça marche ?

Les bactéries se nourrissent de la matière organique pour se développer entraînant ainsi la décomposition des corps. Le froid arrête ou ralentit l'activité cellulaire et le développement des micro-organismes (bactéries, virus ...). Même si la neige est humide et peut détériorer la matière organique, les basses températures empêchent donc les bactéries de proliférer. Toutefois les organes internes (surtout l'estomac et les intestins contenant le plus de bactéries) se dégradent plus facilement contrairement aux os et aux cheveux qui se conservent mieux. L'ADN, carte d'identité de la momie, est très sensible à l'humidité et au soleil.



CONNAISSANCES ET COMPÉTENCES ASSOCIÉES

- ✓ Diversité de la matière
- ✓ S'engager dans une démarche, observer, questionner, manipuler, expérimenter...

➤ Putréfaction naturelle

Laisser le dernier tiers de pomme à l'abri du soleil et laisser agir la nature.

Il est possible de faire l'expérience avec plusieurs fruits différents et suivre la putréfaction chaque jour avec les élèves.

GLOSSAIRE

Archéologie : du grec *arkhaios*, ancien, et *logos*, discours. C'est une science qui cherche, met au jour, classe et analyse les vestiges matériels des sociétés disparues afin d'appréhender les activités de l'Homme à travers le temps et ses comportements, individuels ou collectifs, dans un environnement donné.

Dolmen : du breton *dol*, table, et *men*, pierre. Le dolmen est un monument mégalithique composé d'une ou plusieurs dalles horizontales reposant sur des blocs verticaux, formant les parois d'une chambre funéraire.

Mégalithe : du grec *mega*, grand, et *lithos*, pierre. C'est un monument érigé avec un seul ou plusieurs blocs de pierre imposants assemblés. Les mégalithes comprennent les dolmens, les menhirs, les cromlechs ou cercles de menhirs, etc.

Menhir : du breton *men*, pierre, et *hir*, longue. Le menhir est un monument mégalithique constitué d'un seul bloc de pierre vertical. On l'appelle également pierre dressée.

Néolithique : du grec *neos*, nouveau, et *lithos*, pierre. Il s'agit de la dernière période de la Préhistoire durant laquelle on observe des mutations majeures dans l'évolution des sociétés humaines, correspondant à la sédentarisation, à la domestication des animaux, à la mise en culture, à la fabrication de la céramique, au tissage et au polissage des outils en pierre dure.



*Statue-menhir de Cazarils, Viols-le-Fort
(Hérault) © Aigouin*